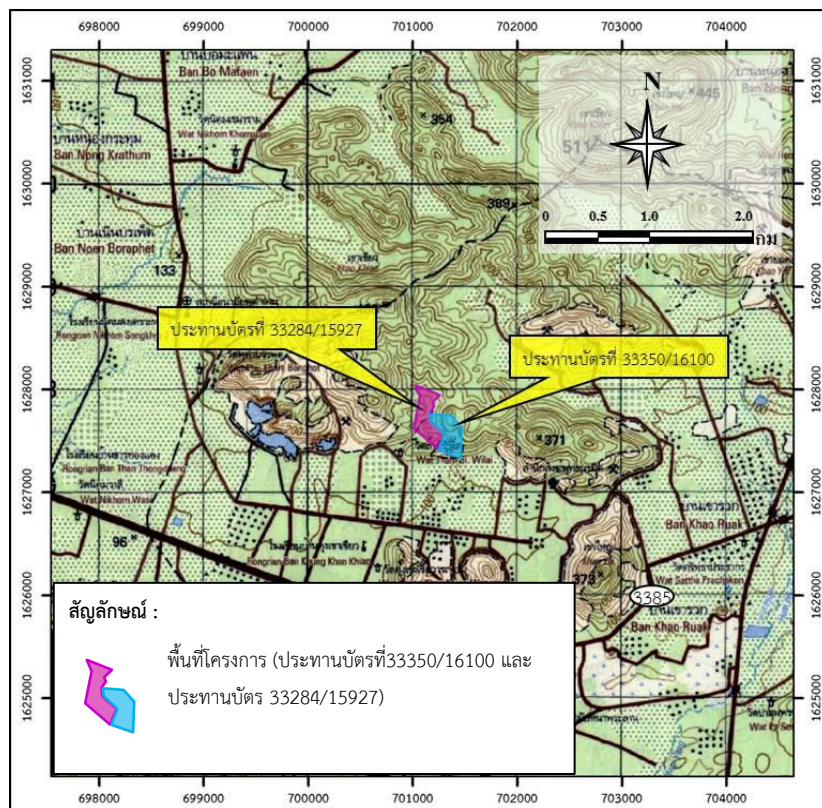


# เอกสารประชาสัมพันธ์

โครงการเหมืองแร่หินอุตสาหกรรมชนิดหินปูน (เพื่อทำปูนขาว)  
ประทานบัตรที่ 33350/16100 ร่วมแผนผังโครงการทำเหมืองเดียวกันกับ  
ประทานบัตรที่ 33284/15927 ของบริษัท ส.ศิลาทอง สระบุรี จำกัด

## 1. พื้นที่ดำเนินโครงการ

โครงการตั้งอยู่หมู่ที่ 3 ตำบลหน้าพระลาน อำเภอเฉลิมพระเกียรติ จังหวัดสระบุรี



หน้าเหมืองปัจจุบัน



โรงโม่หินของโครงการ



ป้ายสำนักงานโครงการ

## 2. ความเป็นมาและกำหนดการเปิดเหมืองของโครงการ

สืบเนื่องจากผลการพิจารณารายงานการวิเคราะห์ผลกระทบสิ่งแวดล้อมด้านเหมืองแร่และอุตสาหกรรมถลุงหรือแต่งแร่ ในการประชุมครั้งที่ 20/2553 เมื่อวันที่ 22 กรกฎาคม 2553 ที่ประชุมมีมติเห็นชอบกับรายงานการวิเคราะห์ผลกระทบสิ่งแวดล้อม โครงการเหมืองแร่หินอุตสาหกรรมชนิดหินปูนเพื่อทำปูนขาว ของบริษัท ส.ศิลาทองสระบุรี จำกัด คำขอประทานบัตรที่ 7/2549 ปัจจุบันได้รับอนุญาตเป็นประทานบัตรที่ 33284/15927 ตั้งแต่วันที่ 22 ธันวาคม 2553 ถึงวันที่ 21 ธันวาคม 2563 รวมอายุประทานบัตร 10 ปี และได้รับอนุญาตต่ออายุประทานบัตรไปอีก 15 ปี ตั้งแต่วันที่ 22 ธันวาคม 2563 ถึงวันที่ 21 ธันวาคม 2578 รวมเป็น 25 ปี

ต่อมาบริษัทฯ ได้ยื่นคำขอประทานบัตรที่ 11/2555 ร่วมแผนผังโครงการทำเหมืองเดียวกันกับประทานบัตรที่ 33284/15927 และเสนอรายงานการประเมินผลกระทบสิ่งแวดล้อมให้คณะกรรมการผู้ชำนาญการพิจารณารายงานการวิเคราะห์ผลกระทบสิ่งแวดล้อมด้านโครงการเหมืองแร่ ซึ่งมีมติเห็นชอบในการประชุมครั้งที่ 6/2557 เมื่อวันที่ 8 เมษายน 2557 ปัจจุบันคำขอประทานบัตรที่ 11/2555 ได้รับอนุญาตเป็นประทานบัตรที่ 33350/16100 ตั้งแต่วันที่ 26 กันยายน 2557 ถึงวันที่ 25 กันยายน 2567 รวม อายุประทานบัตร 10 ปี

สำนักงานนโยบายและแผนทรัพยากรธรรมชาติและสิ่งแวดล้อม แจ้งผลการพิจารณารายงานการประเมินผลกระทบสิ่งแวดล้อมของโครงการดังกล่าว และโครงการจะต้องปฏิบัติตามเงื่อนไขมาตรการป้องกันและแก้ไขผลกระทบสิ่งแวดล้อม และมาตรการติดตามตรวจสอบผลกระทบสิ่งแวดล้อม ตามหนังสือที่ ทส 1009.2/5262 ลงวันที่ 15 พฤษภาคม 2557 และมาตรการป้องกันและแก้ไขผลกระทบสิ่งแวดล้อมที่กำหนดเพิ่มเติม ตามหนังสือที่ ออก 0506/5583 ลงวันที่ 23 ธันวาคม 2562

## 3. ผลประโยชน์ต่อชุมชน

### 3.1 ค่าภาคหลวงแร่ที่ท้องถิ่นจะได้รับ (60% ของค่าภาคหลวงแร่)

- อบต.หน้าพระลาน (20% ของค่าภาคหลวงแร่)
- อบจ.สระบุรี (20% ของค่าภาคหลวงแร่)
- อบต./เทศบาลอื่นๆ ในจังหวัดสระบุรี (10% ของค่าภาคหลวงแร่)
- อบต./เทศบาลอื่นๆ ในจังหวัดอื่นๆ (10% ของค่าภาคหลวงแร่)

### 3.2 กิจกรรมมวลชนสัมพันธ์

1. จัดทำแผนชุมชนสัมพันธ์โดยทางโครงการได้ทำการแต่งตั้งคณะกรรมการชุมชนสัมพันธ์ ประกอบด้วย

- |  |               |
|--|---------------|
| - กรรมการผู้จัดการ บริษัท ส.ศิลาทองสระบุรี จำกัด   | ประธานกรรมการ |
| - ผู้จัดการบริษัท                                  | รองกรรมการ    |
| - เจ้าหน้าที่สาธารณสุข (อสม.) หมู่ที่ 3            | กรรมการ       |
| - เจ้าหน้าที่โรงพยาบาลส่งเสริมสุขภาพตำบลหน้าพระลาน | กรรมการ       |
| - เจ้าหน้าที่กรมพัฒนาการอำเภอเฉลิมพระเกียรติ       | กรรมการ       |
| - นายกเทศมนตรี                                     | กรรมการ       |
| - กำนันตำบลหน้าพระลาน                              | กรรมการ       |
| - ผู้ใหญ่บ้าน หมู่ที่ 1 ตำบลหน้าพระลาน             | กรรมการ       |



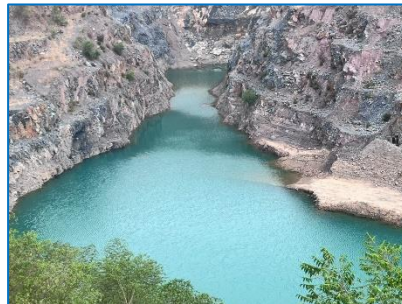
- |  |                     |
|--|---------------------|
| - ผู้ใหญ่บ้าน หมู่ที่ 3 ตำบลหน้าพระลาน       | กรรมการ             |
| - ผู้ใหญ่บ้าน หมู่ที่ 7 ตำบลพุดำจาน          | กรรมการ             |
| - เจ้าหน้าที่สาธารณสุข (อสม.) หมู่ที่ 3      | กรรมการ             |
| - สมาชิกองค์การบริหารส่วนตำบลหน้าพระลาน      | กรรมการ             |
| - ผู้แทนสถานศึกษา (โรงเรียนบ้านคู้งเขาเขียว) | กรรมการ             |
| - ผู้แทนวัด (วัดถ้ำศรีวิไล วัดถ้ำวิมานแก้ว)  | กรรมการ             |
| - หัวหน้าฝ่ายธุรการ                          | กรรมการและเลขานุการ |

2. สนับสนุนกิจกรรมของชุมชนเพื่อสร้างความสัมพันธ์ที่ดีกับราษฎรในชุมชนใกล้เคียงโครงการ อาทิเช่น บริจาคเงินในการสร้างฌาปนสถาน บริจาคของขวัญ ของรางวัลในงานวันเด็กแห่งชาติ สนับสนุนงบประมาณการจัดงานสืบสานวัฒนธรรมประเพณี

#### 4. มาตรการและผลการดำเนินงานตามมาตรการป้องกันและแก้ไขผลกระทบสิ่งแวดล้อม



หน้าเหมืองลักษณะชันบันได



จุดต่ำสุดเป็นพื้นที่รองรับน้ำหน้าเหมือง



ป้ายจำกัดความเร็ว



รถฉีดพรมน้ำ



พนักงานสวมใส่อุปกรณ์ป้องกันอันตราย



การปิดคลุมผ้าใบรถบรรทุก



ป้ายเวลาการระเบิด



บ่อล้างล้อ

## 5. มาตรการติดตามตรวจสอบผลกระทบสิ่งแวดล้อมและผลการติดตามการ ตรวจวัดคุณภาพสิ่งแวดล้อม

สถานี	ผลการตรวจวัด ระหว่างวันที่ 23-26 มกราคม 2566
คุณภาพอากาศ จำนวน 4 จุด ได้แก่ 1. โรงโม่หินของบริษัท ส.ศิลาทอง สระบุรี จำกัด 2. วัดถ้ำศรีวิไล 3. วัดถ้ำวิมานแก้ว 4. โรงเรียนบ้านคู้เขาเขียว	- ฝุ่นละอองรวมมีค่าอยู่ในช่วง 0.198- 0.327 มก./ลบ.ม. และฝุ่นละอองขนาดไม่เกิน 10 ไมครอน มีค่าอยู่ในช่วง 0.101- 0.117 มก./ลบ.ม. - ฝุ่นละอองรวมมีค่าอยู่ในช่วง 0.137- 0.324 มก./ลบ.ม. และฝุ่นละอองขนาดไม่เกิน 10 ไมครอน มีค่าอยู่ในช่วง 0.103- 0.113 มก./ลบ.ม. - ฝุ่นละอองรวมมีค่าอยู่ในช่วง 0.114-0.201 มก./ลบ.ม. และฝุ่นละอองขนาดไม่เกิน 10 ไมครอน มีค่าอยู่ในช่วง 0.056-0.094 มก./ลบ.ม. - ฝุ่นละอองรวมมีค่าอยู่ในช่วง 0.241-0.306 มก./ลบ.ม. และฝุ่นละอองขนาดไม่เกิน 10 ไมครอน มีค่าอยู่ในช่วง 0.102-0.118 มก./ลบ.ม. ผลการตรวจวัดมีค่าอยู่ในเกณฑ์ตามค่ามาตรฐานที่กำหนดไว้เท่ากับ 0.330 มก./ลบ.ม. และ 0.12 มก./ลบ.ม. ตามลำดับ
ความทึบแสง จำนวน 3 จุด ได้แก่ - ปากโมหิโนใหญ่ - สายพานลำเลียง - ตะแกรงแยกขนาดหิน	<b>ตรวจวัดวันที่ 24 มกราคม 2566</b> ค่าเฉลี่ยเท่ากับ 2.57% ค่าเฉลี่ยเท่ากับ 0.28% ค่าเฉลี่ยเท่ากับ 0.89%
ระดับเสียง จำนวน 4 จุด ได้แก่ 1. โรงโม่หินของบริษัท ส.ศิลาทอง สระบุรี จำกัด 2. วัดถ้ำศรีวิไล 3. วัดถ้ำวิมานแก้ว 4. โรงเรียนบ้านคู้เขาเขียว	<b>ผลการตรวจวัด ระหว่างวันที่ 23-26 มกราคม 2566</b> - ระดับเสียงเฉลี่ย 24 ชั่วโมง มีค่าอยู่ในช่วง 60.9-62.6 เดซิเบล(เอ) และระดับเสียงสูงสุดมีค่าอยู่ในช่วง 94.8-103.3 เดซิเบล(เอ) - ระดับเสียงเฉลี่ย 24 ชั่วโมง มีค่าอยู่ในช่วง 53.8-59.3 เดซิเบล(เอ) และระดับเสียงสูงสุดมีค่าอยู่ในช่วง 85.4-90.0 เดซิเบล(เอ) - ระดับเสียงเฉลี่ย 24 ชั่วโมง มีค่าอยู่ในช่วง 58.0-59.3 เดซิเบล(เอ) และระดับเสียงสูงสุดมีค่าอยู่ในช่วง 92.4-101.9 เดซิเบล(เอ) - ระดับเสียงเฉลี่ย 24 ชั่วโมง มีค่าอยู่ในช่วง 57.2-62.5 เดซิเบล(เอ) และระดับเสียงสูงสุดมีค่าอยู่ในช่วง 100.9-106.5 เดซิเบล(เอ)
ความสั่นสะเทือน จำนวน 3 จุด ได้แก่ 1. ขอบแปลงประทานบัตรทางด้านทิศตะวันตกใกล้หุมต 5 2. ขอบแปลงประทานบัตร 3. บ้านเรือนราษฎรทางทิศตะวันตกของโครงการ	<b>ไม่การใช่วัดถูระเบิด</b>

สถานี	ผลการตรวจวัด ระหว่างวันที่ 24 มกราคม 2566
คุณภาพน้ำใต้ดิน จำนวน 2 จุด คือ	
1. บ่อบาดาลของโครงการ	- ความเป็นกรด-ด่างมีค่าเท่ากับ 7.0 ปริมาณสารแขวนลอยรวมมีค่าน้อยกว่า 2.5 มก./ล. ปริมาณสารทั้งหมดที่ละลายได้มีค่าเท่ากับ 572 มก./ล. ความกระด้างทั้งหมดมีค่าเท่ากับ 223 มก./ล. ความขุ่นมีค่าเท่ากับ 0.07 เอ็นทียู ปริมาณเหล็กกรรมมีค่าน้อยกว่า 0.10 มก./ล. และปริมาณซัลเฟตมีค่าเท่ากับ 131 มก./ล.
2. น้ำประปาบ่อบาดาลวัดถ้ำศรีวิไล	- ความเป็นกรด-ด่างมีค่าเท่ากับ 7.3 ปริมาณสารแขวนลอยรวมมีค่าน้อยกว่า 2.5 มก./ล. ปริมาณสารทั้งหมดที่ละลายได้มีค่าเท่ากับ 464 มก./ล. ความกระด้างทั้งหมดมีค่าเท่ากับ 257 มก./ล. ความขุ่นมีค่าเท่ากับ 0.09 เอ็นทียู ปริมาณเหล็กกรรมมีค่าน้อยกว่า 0.10 มก./ล. และปริมาณซัลเฟตมีค่าเท่ากับ 64 มก./ล.

หากต้องการสอบถามข้อมูลเพิ่มเติมสามารถสอบถามได้ที่  
 สำนักงานโครงการ : บริษัท ส.ศิลาทอง สระบุรี จำกัด  
 หมู่ที่ 3 ตำบลหน้าพระลาน อำเภอเฉลิมพระเกียรติ จังหวัด  
 สระบุรีโทรศัพท์ : 0-3633-4543-4 โทรสาร : 0-3626-1455